



12 다음 중 연산장치의 구성 요소에 대한 설명으로 옳지 않은 것은?

- ① 보수기(Complementor) : 뺄셈 연산을 위해 입력된 값을 보수로 변환하는 회로
- ② 가산기(Adder) : 2진수의 덧셈을 수행하는 회로
- ③ 데이터 레지스터(Data Register) : 연산에 사용될 데이터를 기억하는 레지스터
- ④ 인덱스 레지스터(Index Register) : 연산 도중에 발생하는 여러 가지 상태값을 기억하는 레지스터

13 전원을 켜를 때 화면이 표시되지 않을 경우 확인해야 할 사항 중 가장 거리가 먼 것은?

- ① 연결된 네트워크 연결장치에 장애가 있는지를 확인한다.
- ② 키보드의 키 중에 **CapsLock**이나 **NumLock**을 누를 때 키보드에서 해당되는 표시등이 들어오는지 확인한다.
- ③ 모니터와 그래픽 카드가 올바르게 연결되어 있는지를 확인한다.
- ④ 모니터와 본체에 전원이 올바르게 공급되었는지를 확인한다.

14 다음 중 가전제품, PDA 등에 사용되는 임베디드 운영체제로 가장 적절한 것은?

- ① IIS(Internet Information Server)
- ② Java
- ③ 윈도우 CE
- ④ 유닉스

15 다음 중 RISC와 CISC 마이크로프로세서에 대한 설명으로 옳지 않은 것은?

- ① 워크스테이션급 컴퓨터에서는 주로 RISC를 사용한다.
- ② RISC는 CISC에 비해 사용할 수 있는 명령어가 적다.
- ③ RISC가 CISC보다 처리 속도가 빠르므로 전력 소모가 많다.
- ④ CISC는 RISC보다 주소 지정이 복잡하지만 사용하는 레지스터의 개수는 적다.

16 한글 Windows 운영체제는 사용자의 편의와 CPU의 효율성을 극대화하기 위한 여러 가지 기능을 지원한다. 다음 중 Windows의 기본 환경에 대한 설명으로 틀린 것은?

- ① 자동 감지 설치(PnP) 기능의 지원으로 초보자들도 새로운 하드웨어를 쉽게 설치할 수 있다.
- ② '네트워크'를 이용하면 현재 해당 네트워크에서 사용 가능한 자원을 확인할 수 있다.
- ③ 파일 이름에는 공백을 포함할 수 있으며, 영문을 기준으로 했을 때 최대 127자까지 지정할 수 있다.
- ④ 작업 표시줄은 사용자가 마우스를 이용하여 화면의 상·하·좌·우에 배치할 수 있다.

17 다음 중 한글 Windows에서의 프린터 스플 기능에 대한 설명으로 옳지 않은 것은?

- ① 인쇄 대기 중인 문서의 용지 방향, 용지 공급 및 인쇄 매수 등의 설정을 변경할 수 있다.
- ② 기본적으로 모든 사용자는 자신의 문서에 대한 인쇄를 일시 중지, 계속, 다시 시작, 취소할 수 있다.
- ③ 프린터와 같은 저속의 입·출력장치를 CPU와 병행하여 작동시켜 컴퓨터의 전체 효율을 향상시켜 준다.
- ④ 프린터가 인쇄 중이라도 다른 응용 프로그램을 실행할 수 있다.

18 한글 Windows에서는 오디오 CD나 Auto Run 기능이 있는 CD를 CD-ROM 드라이브에 삽입하면 자동으로 재생되거나 실행된다. 자동 재생 기능이 수행되지 않게 하는 방법으로 가장 적절한 것은?

- ① **Alt**를 누른 상태에서 CD를 삽입한다.
- ② **Shift**를 누른 상태에서 CD를 삽입한다.
- ③ **Ctrl**을 누른 상태에서 CD를 삽입한다.
- ④ **Spacebar**를 누른 상태에서 CD를 삽입한다.

19 다음 중 한글 Windows의 [폴더 옵션] 대화상자에서 수행이 가능한 작업으로 옳지 않은 것은?

- ① 폴더 창을 마우스의 한 번 클릭으로 열 수 있도록 설정할 수 있다.
- ② 현재 폴더 옵션을 모든 폴더에 적용시킬 수 있다.
- ③ 알려진 파일 형식의 파일 확장명 숨기기를 설정할 수 있다.
- ④ 여러 사용자를 위한 폴더의 공유를 설정할 수 있다.

20 다음 중 탐색기에서 파일과 폴더의 삭제 방법으로 잘못된 것은?

- ① 삭제할 파일이나 폴더를 선택한 후 **Delete**를 누른다.
- ② 삭제할 파일이나 폴더를 선택한 후 **Shift**와 **Delete**를 함께 누른다.
- ③ 삭제할 파일이나 폴더를 선택한 후 바로 가기 메뉴에서 [삭제]를 선택한다.
- ④ 삭제할 파일이나 폴더를 선택한 후 **Backspace**를 누른다.

2 과목 | 스프레드시트 일반

21 다음 중 [파일] → [인쇄]를 선택한 후 '설정'에서 선택할 수 있는 항목으로 적당하지 않은 것은?

- ① 선택 영역 인쇄
- ② 활성 시트 인쇄
- ③ 활성 통합 문서 인쇄
- ④ 전체 통합 문서 인쇄

22 다음은 자동 필터와 고급 필터를 비교한 것이다. 잘못된 것은?

- ① 고급 필터는 추출 대상을 특정 필드로 제한할 수 있으나, 자동 필터는 전체 필드만을 대상으로 추출된다.
- ② 고급 필터는 하나의 필드에 여러 가지 조건을 지정할 수 있으나, 자동 필터는 3가지 조건까지만 지정할 수 있다.
- ③ 고급 필터는 다른 필드와 AND나 OR 조건으로 결합할 수 있으나, 자동 필터는 AND로만 결합할 수 있다.
- ④ 고급 필터는 추출한 결과를 다른 셀이나 워크시트에 표시할 수 있으나, 자동 필터는 원본 데이터 위치에만 추출할 수 있다.

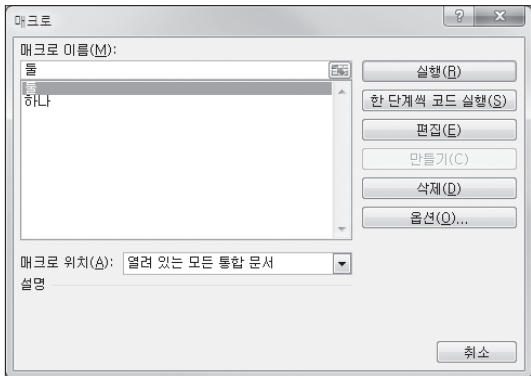
23 다음 중 부분합의 특징에 대한 설명으로 옳지 않은 것은?

- ① 많은 양의 데이터를 그룹별로 분류하고, 각 그룹별로 계산을 수행하는 데이터 분석 도구이다.
- ② 부분합이 작성되면 자동으로 윤곽이 설정된다.
- ③ 다중 함수를 이용하여 부분합을 작성하려면 '부분합' 대화상자에서 '새로운 값으로 대체'를 선택해야 한다.
- ④ 중첩 부분합을 작성하려면 가장 먼저 기준이 되는 여러 필드들을 기준으로 정렬해야 한다.

24 다음은 피벗 테이블에 대한 설명이다. 옳지 않은 것은?

- ① 많은 양의 데이터를 한눈에 파악할 수 있도록 요약하거나 분석하여 보여주는 도구이다.
- ② 데이터베이스, 외부 데이터, 다중 통합 문서 등의 데이터를 사용할 수 있다.
- ③ 원본 데이터가 변경되면 '새로 고침'을 이용하여 피벗 테이블의 데이터도 변경되도록 지정할 수 있다.
- ④ 피벗 테이블은 현재 워크시트나 새로운 워크시트, 다른 통합 문서에 작성할 수 있다.

25 다음 '매크로' 대화상자에 대한 설명으로 잘못된 것은?



- ① '매크로' 대화상자는 [보기] → [매크로] → [매크로(☐)]를 클릭하면 실행된다.
- ② <실행>을 클릭하면 선택한 매크로가 자동으로 실행된다.
- ③ <한 단계씩 코드 실행>은 선택한 매크로를 한 줄씩 실행하는 것으로 디버깅 용도로 사용하면 유용하다.
- ④ <옵션>에는 선택한 매크로를 실행 파일(exe)로 만들기 위한 여러 옵션이 제공된다.

26 워크시트의 [파일] → [다른 이름으로 저장] 명령을 실행하여 나타난 대화상자에서 지정할 수 있는 내용이 아닌 것은?

- ① 통합 문서를 저장할 때마다 백업 복사본을 항상 만들도록 지정한다.
- ② 작업한 파일을 다른 사람과 공유하기 위해 암호를 지정한다.
- ③ 인쇄할 때 사용할 매수를 설정한다.
- ④ 문서를 열 때마다 통합 문서를 읽기 전용으로 열도록 하는 대화상자가 나오게 지정한다.

27 다음은 자료의 화면 표시 형식을 지정한 것이다. 결과가 옳게 표현된 것은?

입력 자료	표시 형식	결과
① 15:05:17	h:m:s AM/PM	3:05:17 PM
② 대한	@민국	대한민국
③ 2017-12-25	dd,mmm	25,December
④ 65536	0.0E+00	6.5E+4

28 조건부 서식을 지정하기 위한 '새 서식 규칙' 대화상자에 대한 설명으로 틀린 것은?

- ① 규칙을 만족하는 셀에 적용할 서식은 글꼴 색, 글꼴 스타일, 밑줄, 테두리, 채우기 등이다.
- ② 규칙을 수식으로 입력할 수 있으며, 수식 앞에는 등호(=)를 입력한다.
- ③ 다른 규칙을 추가하려면 <추가>를 누르고 지정하면 된다.
- ④ 상위 몇 개 또는 하위 몇 개 항목이라는 규칙을 지정할 수 있다.

29 입력한 수식에서 정상적인 결과를 산출할 수 없을 경우 나타나는 오류 메시지에 대한 설명으로 틀린 것은?

- ① #N/A : 표현할 수 있는 숫자의 범위를 벗어났을 때 표시된다.
- ② ##### : 숫자 데이터의 길이가 셀의 너비보다 클 경우 표시된다.
- ③ #NAME? : 인식할 수 없는 텍스트를 수식에 사용했을 때 표시된다.
- ④ #REF! : 셀 참조가 유효하지 않을 때 표시된다.

30 [C1] 셀에 =ABS(A1-B1), [C2] 셀에 =ABS(A2-B2)를 입력했을 때, 각 셀의 결과값은?

	A	B	C
1	-2	3	
2	-1	-2	
3			

- ① 1, 1
- ② -1, 1
- ③ 5, 1
- ④ -5, 1

31 다음 중 작업중인 엑셀 문서에 대해서 워크시트의 삽입, 삭제, 이동 기능이 실행되지 않도록 설정하는 메뉴로 옳바른 것은?

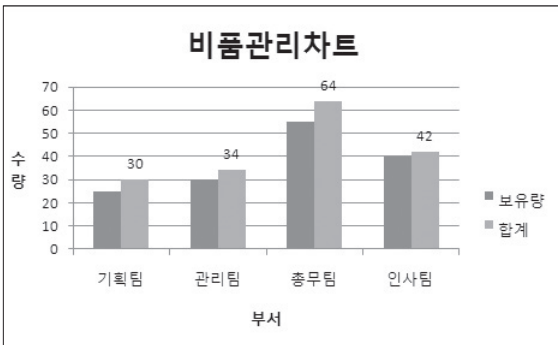
- ① [파일] → [작업 영역 저장]
- ② [데이터] → [데이터 도구] → [데이터 유효성 검사]
- ③ [검토] → [변경 내용] → [통합 문서 보호]
- ④ [검토] → [변경 내용] → [시트 보호]

32 [A9:C14] 셀의 제품코드, 제품명, 원가를 참조하여 [D2] 셀에 원가를 입력하고, 나머지 원가 셀([D3:D7])을 채우기 핸들로 끌어 계산하고자 한다. [D2] 셀에 들어갈 적절한 함수식은?

	A	B	C	D
1	제품코드	제품명	재고수량	원가
2	30		50	
3	50		32	
4	20		42	
5	10		36	
6	40		12	
7	20		29	
8				
9	제품코드	제품명	원가	
10	10	냉장고	210	
11	20	세탁기	70	
12	30	TV	130	
13	40	비디오	30	
14	50	오디오	310	

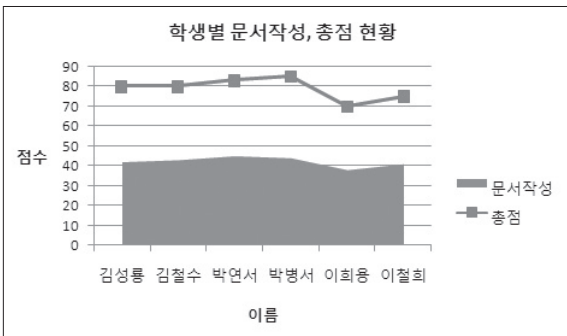
- ① =VLOOKUP(A2,\$B\$10:\$C\$14,3)
- ② =VLOOKUP(A2,B10:C14,3)
- ③ =VLOOKUP(A2,A10:C14,3)
- ④ =VLOOKUP(A2,\$A\$10:\$C\$14,3)

33 다음 중 차트의 구성 요소에 대한 설명으로 틀린 것은?



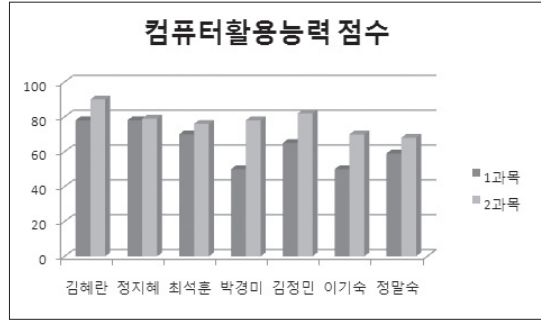
- ① 항목 축 : 기획팀, 관리팀, 총무팀, 인사팀
- ② 항목 축 제목 : 부서
- ③ 값 축 제목 : 수량
- ④ 보유량 계열의 데이터 레이블 : 30, 34, 64, 42

34 다음 차트에 대한 설명으로 틀린 것은?



- ① 차트 종류는 꺾은선형과 표면형이 혼합된 혼합형 차트이다.
- ② 항목 축 제목에는 '이름'이 표시되어 있다.
- ③ 범례의 위치는 '오른쪽'으로 지정되어 있다.
- ④ 차트 제목의 서식을 변경하려면 차트 제목의 바로 가기 메뉴에서 [차트 제목 서식]을 선택한다.

35 다음 그림과 같이 차트를 작성했을 때 적용할 수 없는 기능은?



- ① 데이터 표 표시
- ② 원근감 조절
- ③ 상하 회전
- ④ 추세선

36 다음 중 엑셀의 매크로 기능에 대한 설명으로 옳지 않은 것은?

- ① 매크로 이름의 첫 글자를 제외하고는 문자, 숫자, 공백 등을 혼합하여 사용할 수 있다.
- ② 매크로 저장 시 바로 가기 키는 영문자만 가능하고, 입력하지 않아도 매크로를 생성할 수 있다.
- ③ 매크로를 저장할 때 '개인용 매크로 통합 문서'로 설정하면 'Personal.xlsb'에 저장된다.
- ④ 키보드나 마우스로 매크로를 작성했다더라도 VBA 언어로 된 코드가 자동으로 생성된다.

37 다음 중 수치 데이터의 입력 형태에 관한 설명으로 틀린 것은?

- ① 숫자 앞에 '-' 기호를 입력하면 음수로 인식한다.
- ② 분수는 날짜 서식과 구분하기 위해 혼합형(예 : 0 1/2)으로 입력한다.
- ③ 숫자를 괄호로 둘러싸면(예 : (3)) 음수로 인식한다.
- ④ 숫자 중간에 2,324와 같이 쉼표를 입력하면 문자로 인식되어 왼쪽에 정렬된다.

38 다음 중 [삽입] 탭에 대한 설명으로 맞지 않은 것은?

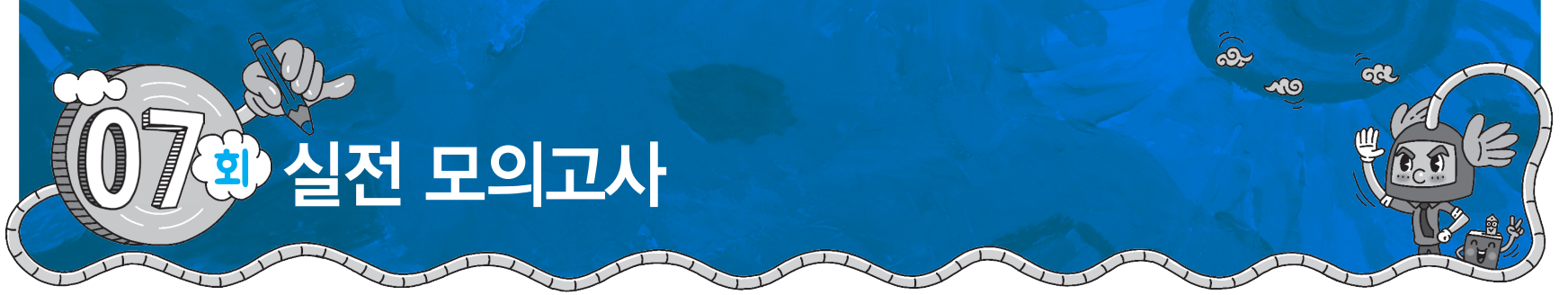
- ① 도형을 통해서 그림을 그려 넣을 수 있다.
- ② 그림 이외에 동영상이나 소리는 삽입할 수 없다.
- ③ SmartArt를 사용하여 조직도를 그려 넣을 수 있다.
- ④ 다양한 글씨 그림인 WordArt를 사용할 수 있다.

39 다음 중 셀 포인터를 이동시키는 방법으로 옳은 것은?

- ① [F5] : 다음 시트로 이동
- ② [Ctrl]+[End] : 현재 시트의 맨 우측 하단 데이터로 이동
- ③ [Ctrl]+[Home] : 현재 시트의 맨 우측 상단 데이터로 이동
- ④ [Ctrl]+[PgUp] : 한 화면 위로 이동

40 엑셀 2010의 클립보드에 대한 설명으로 틀린 것은?

- ① 클립보드는 복사나 잘라내기한 내용을 24개까지 저장할 수 있다.
- ② [홈] → [클립보드의] 버튼을 클릭하여 클립보드에 몇 개의 데이터가 저장되었는지 확인하고 삭제할 수 있다.
- ③ 여러 번 복사한 후 [모두 붙여넣기]를 클릭하면 복사한 내용을 차례대로 모두 붙여 넣을 수 있다.
- ④ 복사나 붙여넣기할 때 생기는 점선이 없어지면 클립보드의 내용도 지워진다.



## 1 과목 | 컴퓨터 일반

01 한글 Windows의 [제어판] → [접근성 센터] → [마우스를 사용하기 쉽게 설정]에서 설정할 수 있는 기능으로 옳지 않은 것은?

- ① 대화상자나 바로 가기 메뉴에 표시되는 바로 가기 키 및 선택키에 밑줄을 표시할 수 있다.
- ② 마우스 포인터의 색과 크기를 설정할 수 있다.
- ③ 창을 클릭하지 않아도 마우스 포인터를 창 위로 이동하면 창이 선택되도록 설정할 수 있다.
- ④ 키보드 오른쪽의 숫자 키패드를 사용하여 화면의 마우스를 이용하도록 설정할 수 있다.

02 다음 중 한글 Windows의 [디스크 정리]에 관한 설명으로 옳은 것은?

- ① 디스크에 분산되어 있는 저장 파일들을 연속된 공간에 저장하여 디스크 접근 속도를 향상시킨다.
- ② 디스크의 원본 데이터에 대한 손실에 대비하여 외부 저장장치에 데이터를 저장한다.
- ③ 디스크의 전체 크기와 사용 가능한 공간이 늘어난다.
- ④ 불필요한 파일들을 삭제하여 디스크의 여유 공간을 확보한다.

03 다음 중 인터넷을 통한 전자우편에 관한 설명으로 옳지 않은 것은?

- ① 메일 계정이 있는 사용자간 편지를 주고 받을 수 있는 서비스를 말한다.
- ② MIME은 멀티미디어 등의 다양한 형식의 전자우편을 주고받기 위한 인터넷 메일 규약이다.
- ③ 메일을 주고받을 때는 송신자와 수신자의 컴퓨터가 동시에 켜져 있는 상태로 인터넷에 연결되어 있어야만 가능하다.
- ④ 편지를 보낼 때는 컴퓨터에서 SMTP를 이용하여 메일을 상대방에게 전송한다.

04 다음 중 클라이언트/서버 환경에 대한 설명으로 적합하지 않은 것은?

- ① 서버(Server)는 주로 정보를 제공하는 역할을 담당한다.
- ② 클라이언트(Client)는 서버에 정보를 요구하는 기능을 담당한다.
- ③ 작업에 필요한 모든 처리를 담당하는 중앙의 서버와 데이터의 입·출력을 담당하는 클라이언트로 구성되어 있다.
- ④ 컴퓨터 사이의 기능에 따른 구분으로, 여러 대의 컴퓨터가 작업을 기능별로 분산하여 처리하는 환경이다.

05 다음 중 월드 와이드 웹(World Wide Web)에 대한 설명으로 가장 적합하지 않은 것은?

- ① 인터넷에서 하이퍼미디어를 기반으로 제공되는 멀티미디어 정보 서비스이다.
- ② 월드 와이드 웹 서비스는 주로 문자를 기반으로 전송하는 인터넷 서비스이다.
- ③ URL을 가지고 웹 사이트를 찾는다.
- ④ HTTP(Hyper Text Transfer Protocol)를 사용한다.

06 다음은 무엇에 대한 설명인가?

- 인터넷 기술을 이용해 기업 내부의 업무 처리를 원활히 하려는 새로운 네트워크 환경이다.
- 인터넷과 동일한 TCP/IP 프로토콜을 사용한 LAN 기반 네트워크이다.
- 재택 근무가 가능해지고 어디에서나 회사 네트워크에 연결하여 작업을 할 수 있다.

- ① 근거리 통신(LAN)
- ② 부가가치 통신망(VAN)
- ③ 인트라넷(Intranet)
- ④ MAN(Metropolitan Area Network)

07 다음은 인터넷 통신 프로토콜에 대한 설명이다. 틀린 것은?

- ① DNS(Domain Name System) 서버는 사용자가 IP 주소를 입력할 경우 이를 문자로 된 도메인 네임으로 바꾸어 주는 역할을 수행한다.
- ② IP 주소(Internet Protocol Address)는 인터넷에 연결된 모든 컴퓨터의 자원을 구분하기 위한 인터넷 주소이다.
- ③ TCP/IP 구조에서 TCP(Transmission Control Protocol)는 통신중에 패킷이 망의 오류로 인해 사라지거나 손상을 입거나 순서가 바뀌었을 때 이를 바로잡아 주는 일 등을 수행한다.
- ④ TCP/IP 구조에서 IP(Internet Protocol)는 주로 인터넷 주소 지정에 대한 약속과 이 주소를 바탕으로 통신 상대방에게 자신의 메시지를 전송할 수 있는 경로 설정에 관련된 일을 수행한다.

08 다음 중 웹 브라우저와 관련된 기능에 대한 설명으로 틀린 것은?

- ① 히스토리(History) : 웹 브라우저를 처음 실행시킨 후부터 종료 전까지 사용자가 방문했던 웹 사이트의 주소들을 순서대로 기억하여 보관하는 기능
- ② 플러그 인(Plug-In) : 웹 브라우저만으로는 실행할 수 없는 기능을 보완하기 위해 추가로 설치하여 사용하는 작은 프로그램으로, 주로 멀티미디어 데이터를 처리한다.
- ③ 쿠키(Cookie) : 인터넷 사용자의 특정 웹 사이트에 대한 접속 정보를 저장하고 있는 작은 파일
- ④ 캐싱(Caching) : 자주 사용하는 사이트의 주소를 따로 저장하고 있다가 사용자가 다시 그 주소를 입력하기 위해 처음의 몇 자만 입력하면 나머지가 주소 입력줄에 표시되어 쉽게 주소를 입력할 수 있는 기능

09 다음 중 비밀키 암호화 기법에 대한 설명으로 옳지 않은 것은?

- ① 하나의 키로 데이터를 암호화하고 복호화하는 기법이다.
- ② 비밀키 암호화 기법은 대칭 암호화 기법 또는 단일키 암호화 기법이라고 한다.
- ③ 복호화키를 아는 사람은 누구든지 암호문을 복호화할 수 있다.
- ④ 가장 대표적인 비밀키 암호화 기법은 RSA 시스템이다.

10 다음 중 멀티미디어에 대한 설명으로 옳지 않은 것은?

- ① 멀티미디어용 소프트웨어는 주로 도스용을 많이 사용한다.
- ② 멀티미디어란 텍스트, 그래픽, 사운드 그리고 애니메이션 등으로 구현된 영상의 통합을 의미한다.
- ③ 멀티미디어 정보를 저장하기 위하여 하드디스크, CD-ROM, 광디스크 등을 사용한다.
- ④ 다중 매체로서 여러 가지 유형의 정보를 다룬다.

11 다음 중 컴퓨터 종류에 대한 설명으로 옳바르지 않은 것은?

- ① 컴퓨터의 처리 능력에 따라 슈퍼 컴퓨터, 미니 컴퓨터, 디지털 컴퓨터 등으로 구분된다.
- ② 지형 분석, 기상 분석, 우주 항공 산업 등과 같은 고도의 정밀도와 정확한 과학적 수치 계산에는 일반적으로 슈퍼 컴퓨터가 사용된다.
- ③ 사용 용도에 따라 전용(특수용) 컴퓨터와 범용 컴퓨터로 구분된다.
- ④ 하이브리드 컴퓨터는 아날로그 컴퓨터와 디지털 컴퓨터의 장점을 결합하여 만든 컴퓨터이다.

12 다음은 중앙처리장치에 대한 설명이다. 잘못된 것은?

- ① 중앙처리장치는 컴퓨터 시스템의 모든 장치의 동작을 제어하고, 명령을 실행하는 장치이다.
- ② 중앙처리장치는 제어장치, 연산장치, 레지스터로 구성된다.
- ③ 중앙처리장치의 성능을 나타내는 단위에는 MIPS, FLOPS, DPI 등이 있다.
- ④ 연산장치는 가산기, 보수기, 누산기, 데이터 레지스터 등으로 구성된다.

13 컴퓨터 그래픽에서 그림자나 색상, 농도의 변화 등과 같은 3차원 질감을 삽입함으로써 사실감을 추가하는 과정을 의미하는 용어로 가장 적절한 것은?

- ① 디터링(Dithering)                      ② 렌더링(Rendering)
- ③ 오버레이(Overlay)                      ④ 모핑(Morphing)

14 다음은 화면 표시장치에 대한 설명이다. 옳지 않은 것은?

- ① 화면 표시장치는 입력한 내용이나 컴퓨터 내부에서 처리된 결과를 사람이 알아볼 수 있도록 보여준다.
- ② 화면 표시장치의 크기는 보통 대각선 길이를 cm 단위로 나타낸다.
- ③ 해상도는 화면의 선명도를 나타내는 단위로, 높을수록 화면이 선명하다.
- ④ 해상도가 높을수록 픽셀의 수가 적으며, 800×600보다 1,024×768의 해상도가 훨씬 선명하다.

15 다음은 I/O 인터페이스에 대한 설명이다. 이 중 잘못된 것은?

- ① EIDE 방식에서는 최대 4개까지 주변장치와 연결할 수 있다.
- ② EIDE 방식은 IDE의 단점인 전송 속도와 저장 용량의 한계를 개선시킨 것이다.
- ③ 종류가 다른 주변장치가 5개 이상일 경우 SCSI 방식의 인터페이스가 적당하다.
- ④ SCSI 방식은 별도의 컨트롤러를 필요로 하지 않는다.

16 자동차와 무선 통신을 결합한 새로운 개념의 차량 무선 인터넷 서비스로, 운전자 무선 네트워크를 통해 차량을 원격 진단하고, 무선 모뎀을 장착한 오토 PC로 교통 및 생활 정보, 긴급 구조 등 각종 정보를 이용할 수 있는 것은?

- ① 텔레매틱스(Telematics)                      ② BREW
- ③ WIPI    ④ 유비쿼터스(Ubiquitous)

17 한글 Windows에서 활성화된 창의 화면을 캡처하여 클립보드에 저장할 때 사용하는 바로 가기 키는?

- ① Alt + Print Screen                              ② Print Screen
- ③ Ctrl + Esc                                        ④ Shift + F10

18 다음은 한글 Windows의 바로 가기 아이콘에 대한 설명이다. 옳지 않은 것은?

- ① 바탕 화면에서 마우스 오른쪽 단추를 눌러 [새로 만들기] → [바로 가기]를 선택하여 바로 가기 아이콘을 만들 수 있다.
- ② 바로 가기 아이콘은 어디서나 실행할 수 있도록 원본 파일과의 연결(Link)만 담당한다.
- ③ 프로그램을 삭제한 경우에도 바로 가기 아이콘이 있으면 프로그램이 실행된다.
- ④ 바로 가기 아이콘은 좌측 하단에 화살표 표시가 있어 일반 아이콘과 구별된다.

19 다음 중 한글 Windows의 탐색기에서 할 수 있는 작업이 아닌 것은?

- ① 파일 복사 및 삭제                              ② 바로 가기 아이콘 만들기
- ③ 사용자 계정 관리                              ④ 휴지통 내용 확인

20 다음 중 한글 Windows의 [접근성 센터] 창에서 할 수 있는 작업으로 옳지 않은 것은?

- ① 바탕 화면에 있는 [컴퓨터[내 PC]], [휴지통], [문서], [네트워크], [제어판]의 아이콘 모양을 변경할 수 있다.
- ② 화면의 내용을 읽기 쉽도록 구성된 색상이나 글꼴을 사용할 수 있도록 설정할 수 있다.
- ③ 키보드의 숫자 키패드로 마우스 포인터를 움직일 수 있도록 설정할 수 있다.
- ④ CapsLock, NumLock, ScrollLock을 누를 때 신호음이 나도록 설정할 수 있다.

2 과목 | 스프레드시트 일반

21 다음 중 1998년 5월 18일에서 오늘까지 경과된 날짜를 구하는 수식으로 옳은 것은?

- ① =DATE(1998,5,18)-DAY()
- ② =DAY()-DATE(1998,5,18)
- ③ =YEAR()-DATE(1998,5,18)
- ④ =TODAY()-DATE(1998,5,18)

22 다음 시트는 본점의 3사분기 합계를 [D15] 셀에 구한 것이다. 다음 중 [D15] 셀에 들어갈 함수식으로 옳은 것은?

	A	B	C	D
1	구분	1사분기	2사분기	3사분기
2	본점	150	100	240
3	강원점	59	89	76
4	본점	351	419	529
5	경기점	274	285	392
6	본점	92	418	418
7	경기점	61	317	317
8	본점	82	69	42
9	강원점	75	41	44
10	본점	275	382	417
11	경기점	316	277	376
12	강원점	61	317	317
13	본점	82	69	42
14	강원점	75	41	44
15				1688

- ① =DSUM(A1:A2,A1:D14,4)
- ② =DSUM(A1:D14,A1:A2,D1)
- ③ =DSUM(A1:D14,D1,A1:A2)
- ④ =DSUM(D,A1:D14,A1:A2)

23 다음은 엑셀 차트에 대한 설명이다. 잘못된 것은?

- ① 범례는 아래와 오른쪽에만 위치할 수 있다.
- ② 데이터 표는 꺾은선형, 영역형, 가로 막대형, 세로 막대형 차트에 나타낼 수 있다.
- ③ 차트의 원본 데이터가 바뀌면 차트의 모양도 바뀐다.
- ④ 차트만 별도로 표시할 수 있는 차트(Chart) 시트를 만들 수 있다.

24 아래 시트의 데이터를 모두 차트로 표시하려고 할 때 적합하지 않은 것은?

	A	B	C	D
1	내신등급 점수			
2	이름	1학년	2학년	3학년
3	이자경	90	80	90
4	권기욱	70	80	80
5	하판선	60	70	70
6	김석민	60	50	80
7	김민기	50	70	90
8	추남철	50	50	70
9	이민영	60	60	70
10	서기준	80	80	80

- ① 묶은 막대형 차트
- ② 원뿔형 차트
- ③ 원형 차트
- ④ 꺾은선형 차트

25 다음 중 워크시트에 숫자 456789를 입력한 후 사용자 지정 표시 형식을 설정하였을 때, 화면에 표시되는 결과로 옳지 않은 것은?

- ① 형식 : #,##0.0  
결과 : 123,456.0
- ② 형식 : 0.0  
결과 : 456789.0
- ③ 형식 : #,###,"천원"  
결과 : 456천원
- ④ 형식 : 0%  
결과 : 45678900%

26 다음 중 '정렬' 대화상자를 이용해 수행할 수 있는 작업이 아닌 것은?

- ① 정렬 방향을 '왼쪽에서 오른쪽으로'로 지정할 수 있다.
- ② 정렬 기준에 따른 정렬 방식을 지정할 수 있다.
- ③ 영문자의 대·소문자를 구분할 것인지를 지정할 수 있다.
- ④ 정렬 기준은 3개까지 지정할 수 있다.

27 다음은 고급 필터 기능에 대한 내용이다. 옳지 않은 것은?

- ① 고급 필터는 다양하고 복잡한 조건을 지정할 경우 사용된다.
- ② 결과의 추출 위치는 원본 데이터, 다른 셀, 또는 다른 워크시트로 지정할 수 있다.
- ③ 한 개의 필드에 3개 이상의 조건을 지정할 수 있으며, 2개 이상의 필드를 AND나 OR로 결합하여 추출할 수 있다.
- ④ [데이터] → [정렬 및 필터] → [고급]을 클릭하여 각 범위를 지정하고, 조건을 직접 입력하여 수행한다.

28 [그림 1]과 같이 작성된 부분합을 [그림 2]와 같이 변경할 때 사용되는 윤곽 기호는?

	A	B	C	D	E
1	인사현황				
2	직무	직급	성명	소속	성적
3	간호	7급	추병선	보건사업과	79
4	간호 평균				79
5	건축	6급	배승우	총무과	98
6	건축	7급	우병순	농림과	69
7	건축	7급	오장규	보건사업과	88
8	건축	7급	여종택	회계과	93
9	건축 평균				87
10	행정	6급	장성태	총무과	98
11	행정	6급	장병철	총무과	78
12	행정	6급	곽배동	교통행정과	86
13	행정	7급	이순선	민방위과	85
14	행정 평균				86.75
15	전체 평균				86

[그림 1]

	A	B	C	D	E
1	인사현황				
2	직무	직급	성명	소속	성적
4	간호 평균				79
9	건축 평균				87
14	행정 평균				86.75
15	전체 평균				86

[그림 2]

- ① 1
- ② 2
- ③ +
- ④ 3

29 아래의 시트에서 급여총액은 '기본급 + 기타수당'으로 구할 때, 목표값 찾기를 이용하여 급여총액이 1,000,000이 되기 위해서는 기타수당이 얼마가 되어야 하는지를 알아보기 위한 설명으로 옳지 않은 것은?

	A	B	C	D
1	기본급	기타수당	급여총액	목표 급여
2	800,000	35,000	835,000	1,000,000
3				
4				
5				
6				
7				
8				
9				

- ① 수식 셀은 [C2] 셀을 입력한다.
- ② 찾는 값에는 [D2] 셀을 입력한다.
- ③ 값을 바꿀 셀에서는 [B2] 셀을 입력한다.
- ④ 세 가지 항목 중 하나라도 입력하지 않으면 오류가 발생한다.

30 '매크로 기록' 대화상자에서 매크로를 작성한 후 매크로를 저장하려 한다. 매크로를 저장할 수 있는 위치와 무관한 것은?

- ① 새 통합 문서                      ② 현재 통합 문서
- ③ 공유 통합 문서                  ④ 개인용 매크로 통합 문서

31 셀 서식에서 '텍스트 줄 바꿈'을 선택하면 다음 그림과 같이 셀의 폭에 맞게 데이터가 입력된다. 그렇다면 한 셀에 두 줄 이상의 데이터를 입력하려면 어떤 키를 사용해야 하는가?

	A	B
	컴활 필기 시험 합격	
	컴활 실기 시험 합격	
	시나공으 로...	
1		
2		

- ① Tab                                      ② Enter
- ③ Ctrl + Enter                          ④ Alt + Enter

32 다음 중 화면 제어 방법에 대한 설명으로 옳지 않은 것은?

- ① [창 나누기]는 워크시트의 내용이 많은 경우 하나의 화면으로는 모두 표시하기 어려울 때 워크시트를 여러 개의 창으로 분리하는 기능으로, 화면은 최대 4개로 분할할 수 있다.
- ② [창 나누기]를 위해서는 셀 포인터를 창을 나눌 기준 위치로 옮긴 후 [보기] → [창] → [나누기]를 클릭하면 셀 포인터의 위치에 따라 화면을 수평/수직으로 분할해 준다.
- ③ [틀 고정]은 셀 포인터의 이동에 상관없이 항상 제목 행이나 제목 열을 표시하고자 할 때 설정한다.
- ④ '통합 문서' 창을 [보기] → [창] → [숨기기]를 이용하여 숨긴 채로 엑셀을 종료하면 다음에 파일을 열 때 숨겨진 창에 대해 숨기기 취소를 할 수 없으므로 주의하여야 한다.

33 다음은 데이터의 찾기 및 바꾸기와 관련된 설명이다. 잘못된 것은?

- ① 수식, 값, 메모를 대상으로 찾기와 바꾸기를 할 수 있다.
- ② '안산시'를 검색하고자 할 때 '찾을 내용'을 '안산\*'이라고 지정하면 '안산', '안산시' 등 '안산'으로 시작하는 문자열을 모두 찾는다.
- ③ Ctrl이나 Shift를 이용하여 여러 시트를 선택하면 한 시트에 있는 데이터를 대상으로 작업하는 것처럼 연속적으로 바꾸기할 수 있다.
- ④ '찾기 및 바꾸기' 대화상자의 '찾기' 탭에서 '찾을 내용'을 지정하고, <다음 찾기> 단추와 <닫기> 단추를 순서대로 누른 다음에는 대화상자 없이 F4를 눌러서 해당 데이터를 계속해서 검색할 수 있다.

34 다음은 [파일] → [옵션]의 '일반' 탭의 설정 사항에 대한 설명이다. 각 옵션에 대한 설명 중 틀린 것은?

- ① 새 시트의 기본 보기 : 새 통합 문서를 열었을 때 통합 문서 보기 형식을 지정한다.
- ② 포함할 시트 수 : 새 통합 문서를 열었을 때 기본적으로 포함되는 시트 수를 지정한다.
- ③ 선택 영역에 미니 도구 모음 표시 : 워크시트에서 마우스 오른쪽 단추를 클릭했을 때 표시되는 미니 도구 모음의 표시 여부를 지정한다.
- ④ 기본 파일 위치 : 통합 문서가 저장될 기본 작업 폴더를 지정한다.

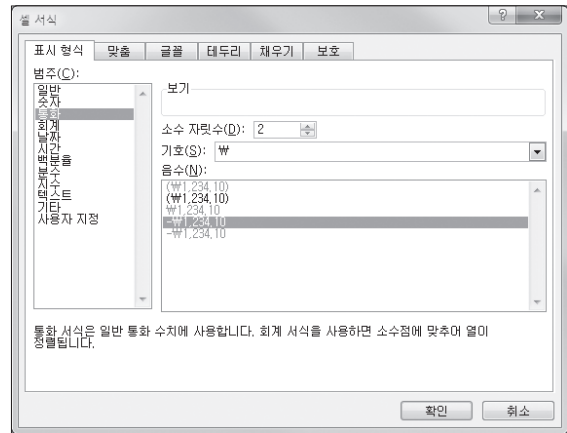
35 다음은 시트를 복사하는 방법에 대한 설명이다. 올바른 방법은 어느 것인가?

- ① Ctrl을 누른 채 해당 시트의 '시트' 탭을 원하는 위치에 끌어다 놓는다.
- ② Shift를 누른 채 해당 시트의 '시트' 탭을 원하는 위치에 끌어다 놓는다.
- ③ Alt를 누른 채 해당 시트의 '시트' 탭을 원하는 위치에 끌어다 놓는다.
- ④ '시트'를 선택하고 Ctrl + C를 누른 다음 Ctrl + V를 누른다.

36 워크시트에서 셀에 입력된 음수인 검정색의 -125를 빨간색의 (125)로 나타내도록 하려면 어떻게 해야 하는가?

- ① '셀 서식' 대화상자의 '표시 형식'의 '숫자' 범주에서 원하는 유형으로 변경하면 된다.
- ② 원래 워크시트에서는 음수를 괄호로 보이게 하는 방법이 없다.
- ③ 셀에 값을 입력할 때 -125가 아닌 (125)를 입력하면 자동으로 빨간색으로 변경된다.
- ④ 리본 메뉴에 있는 [가] 도구를 클릭하면 된다.

37 셀에 -3456700을 입력한 후 다음 그림과 같이 셀 서식을 설정할 경우 셀에 나타나는 결과값으로 옳은 것은?



- ① 3456700
- ② -3,456,700
- ③ ₩3,456,700.00
- ④ -₩3,456,700.00

38 다음 중 설명이 옳지 않은 것은?

- ① 수식은 모두 등호(=)나 '+', '-' 기호로 시작한다.
- ② 문자열을 수식에 사용할 때에는 큰따옴표(")로 묶어 주어야 한다.
- ③ 수식이 입력된 셀에는 수식의 결과값이 표시되고, 수식은 수식 입력줄에 표시된다.
- ④ Ctrl + =를 누르면 입력된 전체 수식을 볼 수 있다.

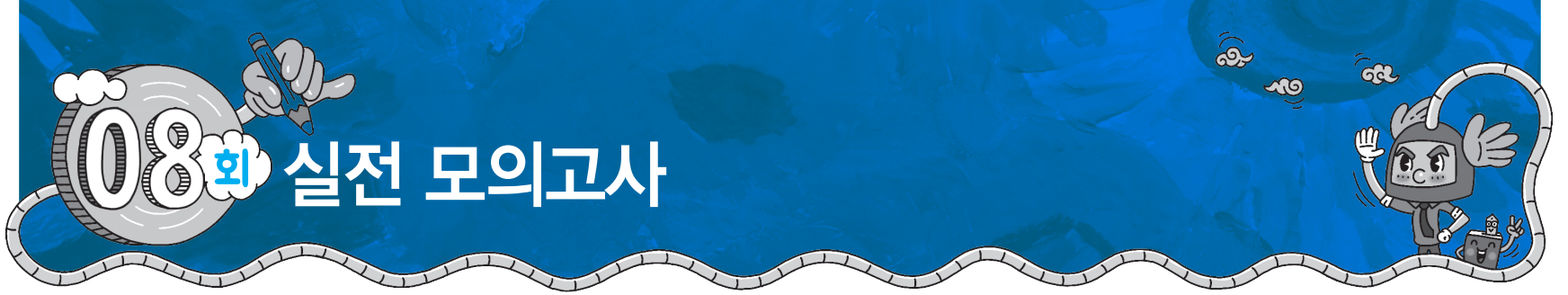
39 '길벗.xlsx' 파일에 들어 있는 '컴퓨터활용능력' 시트의 [C3] 셀에서 [D3] 셀까지의 영역을 참조하고자 한다. 다음 중 참조를 바르게 표현한 것은?

- ① ={길벗.xlsx}(컴퓨터활용능력)!C3:D3
- ② ={길벗.xlsx}컴퓨터활용능력!C3:D3
- ③ =[길벗.xlsx][컴퓨터활용능력]!C3:D3
- ④ =[길벗.xlsx]컴퓨터활용능력!C3:D3



40 다음과 같이 함수를 정의하여 실행하였을 때 나타나는 결과값으로 잘못된 것은?

- ① =MODE(1,3,2,3,1,2,1,1) → 1
- ② =SQRT(4) → 2
- ③ =ABS(-9) → 9
- ④ =ROUND(45,65,1) → 46



## 1 과목 | 컴퓨터 일반

### 01 다음 용어에 대한 설명 중 옳지 않은 것은?

- ① HTML : 하이퍼텍스트를 만드는 수단이 되는 언어로서, 사용자에게 보내줄 문서의 표현 형식을 지정할 수 있게 한다.
- ② HTTP : 웹 서버와 클라이언트가 상호 통신하기 위해 사용되는 언어(프로토콜)이다.
- ③ DNS 주소 : 인터넷에서 컴퓨터가 직접 인식할 수 있는 주소로, 점으로 구분되는 4묶음의 숫자로 되어 있다.
- ④ 웹 브라우저(Browser) : 웹에서 정보를 볼 수 있도록 해주는 응용 프로그램이다.

### 02 다음은 TCP/IP의 응용 프로토콜에 대한 설명이다. 잘못 짝지어진 것은?

- ① MIME : 파일 전송
- ② POP3 : E-mail 수신
- ③ HTTP : 웹 서비스
- ④ SMTP : E-mail 전송

### 03 다음 중 인터넷 서비스에 대한 설명으로 틀린 것은?

- ① 유즈넷(USENET) : 분야별로 공통의 관심사를 가진 인터넷 사용자들이 서로의 의견을 주고받을 수 있게 하는 서비스
- ② 텔넷(Telnet) : 원격지의 컴퓨터에 접속하여 자신의 컴퓨터를 사용하는 것처럼 사용할 수 있게 하는 서비스
- ③ IRC : 인터넷에 연결된 사용자끼리 실시간으로 채팅을 할 수 있도록 하는 서비스
- ④ PING : 특정 시스템을 사용하고 있는 사용자에 대한 정보를 알아보기 위한 서비스

### 04 다음은 비밀키 암호화 기법과 공개키 암호화 기법에 대한 설명이다. 잘못된 것은?

- ① 비밀키 암호화 기법은 알고리즘이 단순하고, 파일 크기가 작다.
- ② 공개키 암호화 기법은 2개의 키를 이용하므로, 암호화와 복호화의 속도가 빠르다.
- ③ 비밀키 암호화 기법은 사용자의 증가에 따라 관리해야 할 키의 수가 상대적으로 증가한다.
- ④ 공개키 암호화 기법은 키의 분배가 용이하고, 관리해야 할 키의 개수가 적다.

### 05 멀티미디어 기술은 최근 정보 산업의 다양한 분야에서 활용되고 있다. 다음 중 멀티미디어 기술의 발전을 뒷받침할 수 있는 배경과 가장 거리가 먼 것은?

- ① 아날로그(Analog) 데이터 기술의 발전
- ② 인터넷 기술의 발전
- ③ 데이터 압축 기술의 발전
- ④ 하드웨어 기술의 발전

### 06 다음 중 한글 Windows에서 제공하는 [Windows 방화벽]에 관한 설명으로 옳지 않은 것은?

- ① 권한이 없는 사용자가 인터넷 또는 네트워크를 통해 해당 컴퓨터에 접근하는 것을 방지해 준다.
- ② 컴퓨터 바이러스 및 기타 보안 위협으로부터 컴퓨터를 보호해 준다.
- ③ 바이러스를 포함한 첨부 파일이 들어 있는 전자 메일을 열지 못하도록 한다.
- ④ 사용자가 원할 경우에 컴퓨터 연결 시도에 대한 정보를 따로 기록해 준다.

### 07 다음 중 레지스터(Register)에 대한 설명으로 잘못된 것은?

- ① 레지스터는 CPU 내부에서 처리할 명령어나 연산의 중간값을 영구히 보존하는 기억장치이다.
- ② 플립플롭(Flip-Flop)이나 래치(Latch)들을 연결하여 구성한다.
- ③ 레지스터는 속도가 가장 빠른 메모리이다.
- ④ 제어장치나 연산장치에서 사용하는 레지스터는 서로 다르다.

### 08 10GB(Giga Byte)의 용량을 갖는 하드디스크에는 200MB(Mega Byte) 크기의 파일을 대략 몇 개 정도 저장할 수 있는가?

- ① 5개
- ② 50개
- ③ 500개
- ④ 5000개

### 09 다음 표시장치 중 박막 트랜지스터를 이용한 액티브 매트릭스 방식을 사용하는 것으로, 벽걸이 TV나 프로젝션 TV에 사용되는 것은?

- ① CRT(Cathode Ray Tube)
- ② PDP(Plasma Display Panel)
- ③ TFT LCD(Thin Film Transistor Liquid Crystal Display)
- ④ LCD(Liquid Crystal Display)

### 10 다음은 주변장치를 메인보드에 연결하는 부분인 포트에 대한 설명이다. 옳지 않은 것은?

- ① 직렬 포트(Serial Port)는 한 번에 한 비트씩 전송하는 방식으로, 마우스나 모뎀 연결에 사용된다.
- ② 병렬 포트(Parallel Port)는 한 번에 8비트씩 전송하는 방식으로, 프린터, ZIP 드라이브 연결에 사용된다.
- ③ PS/2 포트는 PS/2용 마우스와 키보드 연결에 사용된다.
- ④ USB 포트는 주변장치를 12개까지 연결할 수 있으며, 핫 플러그인을 지원한다.

### 11 다음 중 한글 Windows에서 프린터를 사용하여 문서를 인쇄할 때의 설명으로 옳지 않은 것은?

- ① 인쇄중에 문제가 발생한 경우, 작업 표시줄의 프린터 아이콘을 더블클릭하면 문제가 발생한 인쇄 목록을 확인할 수 있다.
- ② 프린터 아이콘은 바탕 화면에 바로 가기로 만들 수 없다.
- ③ [프린터] 메뉴 중 [모든 문서 취소]는 모든 인쇄 작업을 삭제한다.
- ④ 한글 Windows는 인쇄가 시작되면 작업 표시줄에 프린터 아이콘을 표시하여 수행중인 인쇄 작업에 쉽게 접근할 수 있다.



24 다음은 정수기 판매원의 상반기 대비 하반기 실적을 나타내기 위한 데이터이다. [D2] 셀에는 '= (C2-B2)/B2' 수식이 입력되어 있다. [D2] 셀에서 [D4] 셀로 채우기 핸들을 끌었을 때, [D3] 셀에 나타나는 오류값은?

	A	B	C	D
1	이름	상반기	하반기	증가율
2	이겼다	20	120	5
3	한성갈	0	85	
4	김세네	65	260	
5				

- ① #REF!
- ② #DIV/0!
- ③ #N/A
- ④ #####

25 아래의 시트에서 [D3] 셀에 '=SUM(B3:C3)'을 입력한 후 [D3] 셀의 채우기 핸들을 더블클릭 했을 때 [D7] 셀에 입력되는 값은 무엇인가?

	A	B	C	D
1	경기별 골인수			
2	구분	잠실경기장	수원경기장	합계
3	제1경기		4	0
4	제2경기		2	1
5	제3경기		3	1
6	제4경기		2	3
7	제5경기		3	3
8				

- ① 0
- ② 공백
- ③ 5
- ④ 6

26 다음 중 엑셀에서 수치 데이터로 표현될 수 있는 예로 잘못된 것은?

- ① 3.86e-05
- ② 1,238,785
- ③ -386.3
- ④ 3.38.

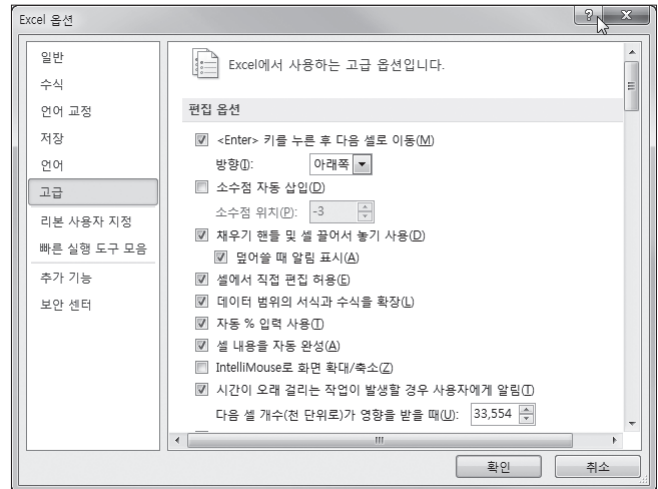
27 엑셀에서 메모의 삽입에 관한 설명 중 옳지 않은 것은?

- ① 마우스 포인터를 메모가 삽입된 셀에 위치시키면 메모의 내용이 표시된다.
- ② 표시된 메모는 마우스 포인터를 다른 셀로 이동시키면 사라진다.
- ③ 메모란 수식이 참조하는 셀의 주소를 표시한 것을 말한다.
- ④ [검토] → [메모] → [메모 모두 표시]를 클릭하여 모든 메모를 화면에 표시할 수 있다.

28 다음은 엑셀에서 [바꾸기] 기능을 서술한 내용이다. 잘못 표현된 것은?

- ① 찾을 내용 난에는 공백을 포함할 수 없다.
- ② 대·소문자를 구별할 수 있다.
- ③ 행/열의 찾는 방향을 지정할 수 있다.
- ④ [바꾸기]의 바로 가기 키는 **Ctrl**+**H**이다.

29 아래 그림은 [파일] → [Excel 옵션]의 '고급' 설정 사항이다. 각 옵션에 대한 설명 중 틀린 것은?



- ① 채우기 핸들 및 셀 끌어서 놓기 사용 : 마우스를 이용하여 채우기 핸들이나 셀을 드래그하여 값을 복사하거나 이동할 수 있도록 하는 옵션
- ② <Enter> 키를 누른 후 다음 셀로 이동 : 현재 셀에서 <Enter>를 입력하면 아래쪽 셀로만 자동으로 이동하도록 하는 옵션
- ③ 셀에서 직접 편집 허용 : 어떤 셀을 더블클릭하면 셀 안에서 직접 편집할 수 있도록 하는 옵션
- ④ 셀 내용을 자동 완성 : 현재 셀에 문자를 입력할 때 처음 몇 글자와 일치하는 기존 데이터가 같은 열에 있으면 나머지 문자를 자동으로 채워주는 옵션

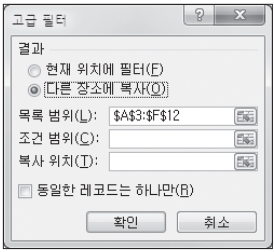
30 다음 워크시트의 추가와 삭제에 관한 설명 중 틀린 것은?

- ① 실수로 삭제한 워크시트는 '실행 취소(Undo)' 기능으로 되살릴 수 있다.
- ② 워크시트 삽입 명령을 실행하면 현재 작업 시트의 왼쪽에 새로운 워크시트가 삽입된다.
- ③ 워크시트를 새롭게 삽입하여도 기존의 워크시트는 삭제되지 않는다.
- ④ 여러 워크시트를 선택하여 한 번에 삭제할 수 있다.

31 다음 중 함수를 실행한 결과가 옳지 않은 것은?

- ① =ABS(-90) → 90
- ② =MID("2014 월드컵전", 6, 3) → 드컵전
- ③ =MOD(5, 3) → 2
- ④ =ROUNDUP(9.2, 0) → 10

32 다음 그림은 '고급 필터' 대화상자이다. '고급 필터' 대화상자에 대한 설명으로 옳지 않은 것은?

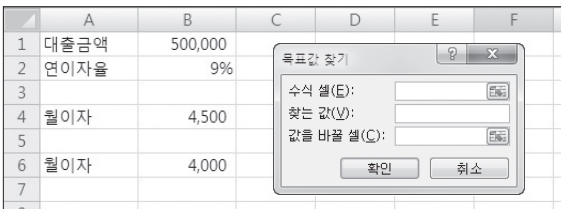


- ① 다른 장소에 복사 : 추출한 결과를 다른 위치의 셀에 표시할 수 있다.
- ② 목록 범위 : 추출이 적용되는 표의 전체 영역을 표시할 때 사용된다.
- ③ 조건 범위 : 추출할 조건이 표시된 범위를 지정하거나 조건을 직접 입력한다.
- ④ 동일한 레코드는 하나만 : 동일한 레코드가 추출될 경우 하나만 추출한다.

33 작성된 부분합에 새로운 부분합을 추가하거나 다중 함수를 이용하여 부분합을 작성할 경우 동일하게 선택해야 할 '부분합' 대화상자의 설정 항목은?

- ① 그룹화할 항목                      ② 사용할 함수
- ③ 새로운 값으로 대체 해제          ④ 그룹 사이에 페이지 나누기

34 대출금액 500,000원의 연이율 9%에 대한 월이자를 계산한 결과 4,500원이 나왔다. 월이자를 4,000원으로 만들기 위해서는 대출금액이 얼마가 되어야 하는지 '목표값 찾기'를 이용하여 구하고자 한다. 다음 '목표값 찾기' 대화상자에 입력해야 할 내용으로 잘못된 것은?



- ① 수식 셀에는 B4 셀을 지정한다.
- ② 찾는 값에는 B6 셀을 지정한다.
- ③ 값을 바꿀 셀에는 B1 셀을 지정한다.
- ④ 수식 셀에 B4 셀을 직접 입력할 수도 있다.

35 다음 중 매크로 작성 시 이름 지정에 대한 설명으로 옳바르지 못한 것은?

- ① 매크로 이름의 첫 글자는 영문자나 한글, 한자이어야 한다.
- ② 서로 다른 매크로라도 하나의 통합 문서에서는 동일한 이름을 부여할 수 없다.
- ③ / ? ' \_ 와 같은 문자는 매크로의 이름으로 사용할 수 없다.
- ④ 매크로 이름의 첫 글자를 제외하고는 문자, 숫자 등을 혼합하여 사용할 수 있으며 공백은 사용할 수 없다.

36 다음 시트에 각 수식을 입력하였을 경우 결과값으로 틀린 것은?

	A	B	C
1	워드프로세서	컴퓨터활용능력	
2	워드	프로	세서
3			

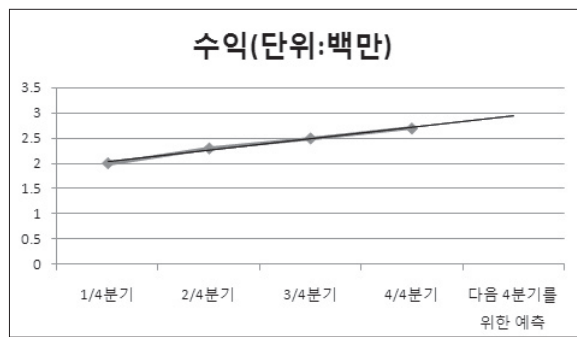
- ① =LEFT(A1,2) → 워드                      ② =B2&C2 → 프로세서
- ③ =MID(B1,4,2) → 활용능력              ④ =RIGHT(B1,2) → 능력

37 아래와 같이 A열을 기준으로 정렬된 자료가 있다. 아래의 그림에서 '=VLOOKUP(3,A2:E5,4)' 함수식의 결과값은?

	A	B	C	D	E
1	코드	가림	나름	다름	라름
2	1	4.0	8.0	10.2	2.3
3	2	3.0	12.9	5.9	9.6
4	3	4.5	7.0	9.1	10.0
5	4	6.0	10.0	5.0	7.6
6					

- ① 7.0    ② 9.1
- ③ 10.0    ④ 5.9

38 다음 차트는 미래의 4분기에 대한 예측이다. 이때 사용하는 기능은 무엇인가?

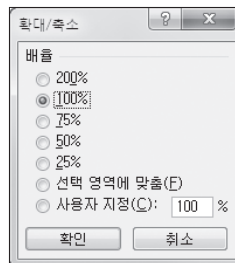


- ① 자동 합계                                      ② 추세선
- ③ 정렬    ④ 평균 구하기

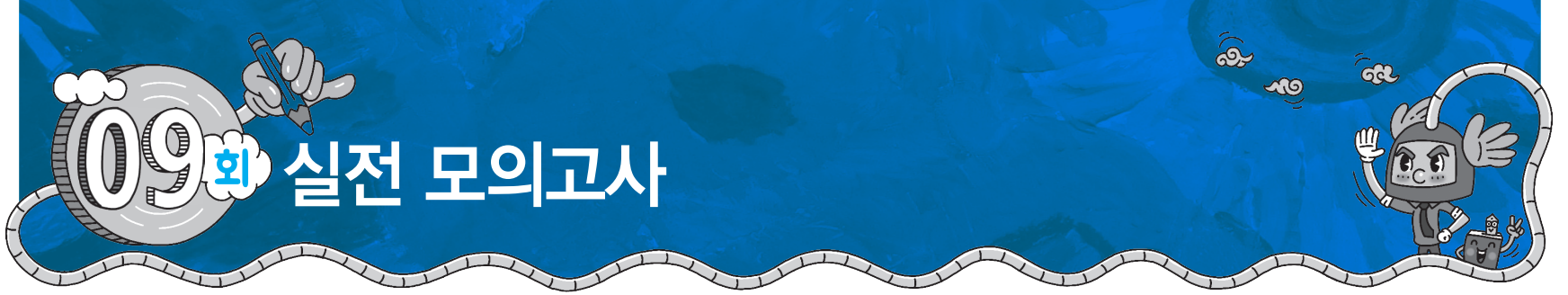
39 다음은 여러 종류의 차트에 대한 설명이다. 틀린 것은?

- ① 원형 : 전체 항목의 합에 대한 각 항목의 비율을 나타내며 여러 데이터 계열을 표시한다.
- ② 분산형 : 데이터의 불규칙한 간격이나 묶음을 보여주고 주로 과학 데이터 분석에 사용한다.
- ③ 꺾은선형 : 일정 기간 동안 데이터의 추세 경향(시간 흐름)이나 변화를 보여준다.
- ④ 막대형 : 특정 기간 동안의 데이터 변화를 보여주거나 항목 간의 값을 비교한다.

40 다음과 같은 화면을 통하여 수행할 수 있는 작업으로 옳지 않은 것은?



- ① 워크시트의 크기를 조절하는 것으로, 10~400%까지 확대하거나 축소할 수 있다.
- ② 확대하거나 축소된 배율은 현재 작업중인 통합 문서에 적용된다.
- ③ 확대하거나 축소된 배율은 인쇄와 무관하다.
- ④ 선택한 부분을 현재 창에 맞게 확대하거나 축소할 수 있다.



## 1 과목 | 컴퓨터 일반

01 다음 중 정보 통신망의 네트워크 관련 장비에서 게이트웨이(Gateway)에 대한 설명으로 옳은 것은?

- ① 디지털 방식의 통신 선로에서 전송 신호를 재생하여 전달하는 장치이다.
- ② 프로토콜의 전환이 필요한 다른 네트워크와 연결하여 데이터를 전달하는 장치이다.
- ③ 정보를 가장 적절한 통신 통로를 이용하여 다른 통신망으로 전송하는 장치이다.
- ④ 네트워크를 구성할 때 한꺼번에 여러 대의 컴퓨터를 연결하는 장치이다.

02 시스템에 문제가 생겼거나 윈도우가 불안정할 때 시스템을 최적의 상태였던 지점으로 되돌릴 수 있도록 해주는 기능은 무엇인가?

- ① 백업 및 복원
- ② 시스템 복원
- ③ 시스템 정리
- ④ 디스크 조각 모음[드라이브 조각 모음 및 최적화]

03 다음 중 네트워크 사이를 물리적 혹은 논리적으로 연결해 주기 위한 장치가 아닌 것은?

- ① 브리지(Bridge)
- ② ATM(Asynchronous Transfer Mode)
- ③ 리피터(Repeater)
- ④ 라우터(Router)

04 다음 중 ICT 관련 최신 기술 용어에 대한 설명으로 옳지 않은 것은?

- ① 트랙백(Trackback) : 내 블로그에 해당 의견에 대한 댓글을 작성하면 그 글의 일부분이 다른 사람의 글에 댓글로 보이게 하는 기술이다.
- ② 와이브로(Wibro) : 이동하면서 초고속 무선 인터넷 서비스가 가능한 기술이다.
- ③ NFC(Near Field Communication) : 한 번의 로그인으로 기업 내의 각종 업무 시스템이나 인터넷에 접속할 수 있도록 하는 기술이다.
- ④ RFID(Radio Frequency IDentification) : 전자 태그가 부착된 IC칩과 무선 통신 기술을 이용하여 다양한 개체들의 정보를 관리할 수 있는 센서 기술이다.

05 일반 사용자나 기업체, 기관, 단체 등이 인터넷에 접속하여 인터넷을 사용할 수 있도록 서비스를 제공하는 회사를 무엇이라 부르는가?

- ① IP(Information Provider)
- ② 웹 호스팅(Web Hosting)
- ③ IDC(Internet Data Center)
- ④ ISP(Internet Service Provider)

06 다음 중 음성·영상 등 다양한 멀티미디어 신호를 디지털 방식으로 변조하여, 고정 또는 휴대용·차량용 수신기에 제공하는 멀티미디어 방송 서비스를 의미하는 용어는 무엇인가?

- ① 유비쿼터스(Ubiquitous)
- ② DMB
- ③ 블루투스(Bluetooth)
- ④ 텔레매틱스(Telematics)

07 탐색기에서 사용되는 바로 가기 키에 관한 설명으로 옳지 않은 것은?

- ① **F5** : 최신 정보로 고친다.
- ② **Shift + Delete** : 휴지통을 거치지 않고 바로 삭제한다.
- ③ **Alt + Esc** : 실행중인 다른 창으로 전환한다.
- ④ **F2** : 작업 표시줄에서 프로그램 목록 사이를 전환한다.

08 다음 중 한글 Windows의 [제어판] → [키보드]에서 설정할 수 있는 작업으로 옳지 않은 것은?

- ① 글꼴의 설정
- ② 문자 반복 재입력 시간의 설정
- ③ 키보드 장치의 속성 창의 표시
- ④ 커서 깜박임 속도의 설정

09 한글 Windows에서 수행할 수 있는 파일 관리 작업으로 적합하지 않은 것은?

- ① 여러 개의 파일을 동시에 이동하기
- ② 한 폴더 내에 이름이 같은 여러 개의 폴더 만들기
- ③ 폴더 내에 여러 개의 하위 폴더 만들기
- ④ 연결 프로그램을 이용한 파일 열기

10 한글 Windows의 [제어판] → [프로그램 및 기능] 창에서 할 수 없는 기능은?

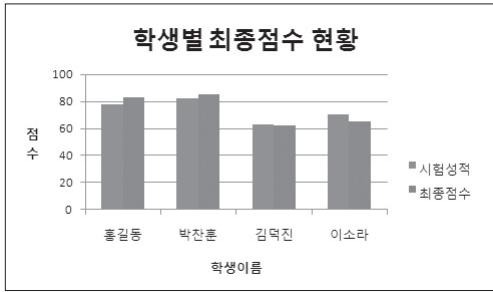
- ① 프로그램 제거
- ② 프로그램 파일 백업
- ③ Windows 기능 사용 여부 설정
- ④ 설치된 업데이트 보기

11 다음 중 인터넷 주소와 관련된 설명으로 잘못된 것은?

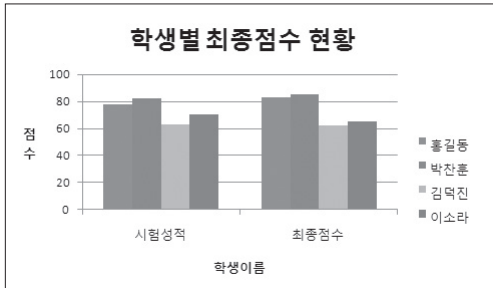
- ① IP는 인터넷에 연결된 모든 컴퓨터의 자원을 구분하기 위한 주소이다.
- ② 인터넷 주소 형식은 호스트 컴퓨터명, 기관 종류, 국가 등으로 구성된다.
- ③ URL은 Uniform Resource Locator의 약자로, 인터넷상에 존재하는 각종 자원이 있는 위치를 나타낸다.
- ④ URL의 도메인명과 호스트명은 DNS 서버에 등록되어 있을 필요가 없다.



23 아래 [그림 1]의 '학생별 최종점수 현황' 비교를 용이하게 하기 위하여 [그림 2]와 같은 차트로 변경하려고 할 때 이용되는 차트의 바로 가기 메뉴는?



[그림 1]



[그림 2]

- ① 3차원 회전
- ② 차트 영역 서식
- ③ 데이터 선택
- ④ 차트 이동

24 아래 시트의 데이터 표를 한눈에 알아볼 수 있는 차트로 작성하고자 할 때 적절하지 않은 형식의 차트는?

	A	B	C	D
1	성명	영어	수학	과학
2	전현수	72	88	90
3	김명훈	82	70	65
4	하현호	98	80	78
5	강진성	76	94	95
6	박희선	68	74	45
7	엄정희	84	90	98
8				

- ① 표면형
- ② 피라미드형
- ③ 원형
- ④ 세로 막대형

25 여러 페이지로 이루어진 워크시트를 인쇄하려고 한다. 이때 각 페이지 하단에 작성한 날짜를 넣으려 할 때 지정하는 옵션은?

- ① 페이지
- ② 워크시트 이름
- ③ 바닥글
- ④ 여백 지정

26 셀에 입력할 데이터의 형식을 지정하기 위해 사용자 지정 형식으로 ###, #00 을 지정하였다. 123.45의 데이터 값은 어떻게 표시되는가?

- ① 123
- ② 123.5
- ③ 123.500
- ④ 123,450

27 다음 표의 [B2] 셀에는 윗주가 표시되어 있다. 그림과 같이 윗주를 표시하는 방법 중 옳지 않은 것은?

	A	B	C
1			
2		한 번에 합격 컴퓨터활용능력	

- ① 윗주의 삽입은 [홈] → [글꼴] → [윗주 필드 표시/숨기기(상위)]의 [상위] → [윗주 편집]을 선택하여 명령을 실행하면 된다.
- ② 입력된 윗주를 표시하려면 [홈] → [글꼴] → [윗주 필드 표시/숨기기(상위)]를 클릭하여 명령을 실행한다.
- ③ 윗주를 화면에 표시하려면 행의 높이를 윗주의 폭만큼 조절해 주어야 한다.
- ④ 윗주의 서식은 [홈] → [글꼴] → [윗주 필드 표시/숨기기(상위)]의 [상위] → [윗주 설정]을 선택하여 명령을 실행해 변경할 수 있다.

28 다음 중 수식 입력에서 상대 참조를 절대 참조로 바꾸기 위해 사용하는 기능 키는?

- ① [F1]
- ② [F2]
- ③ [F3]
- ④ [F4]

29 주당 수업 시간별로 가중치를 매기고자 한다. 아래의 시트와 같이 주어졌을 때 [C2] 셀에 수식을 입력한 후 [C3], [C4] 셀에 복사하고자 한다. [C2] 셀에 입력할 알맞은 수식은?

	A	B	C
1	과목	교육시간	가중치(%)
2	컴활	5	=
3	워드	7	
4	정보처리	8	
5	합계	20	100
6			

- ① (B2/B5)\*100
- ② (B2/\$B\$5)\*100
- ③ (\$B\$2/B5)\*100
- ④ (\$B\$2/\$B\$5)\*100

30 다음 중 나머지과 계산된 값이 다른 하나는?

- ① =MOD(ABS(-7),6)
- ② =ABS(MOD(3,4))
- ③ =MOD(ABS(-9),4)
- ④ =ABS(MOD(15,7))

31 자동 필터는 상위 10 자동 필터 기능을 제공한다. [그림 2]는 [그림 1]에 상위 10 자동 필터를 적용한 후의 결과값이다. 필터의 기준이 되는 필드명은?

	A	B	C	D	E	F
1	대리점별 비교분석표					
2	대리점	차종	판매량	매출액	목표량	목표액
3	강남	그랜저	50	144,000	48	156,600
4	강남	그랜저	54	97,200	50	90,000
5	동부	그랜저	34	61,200	78	140,400
6	동부	그랜저	34	61,200	30	54,000
7	북부	누비라	65	117,000	55	99,000
8	북부	그랜저	80	153,000	80	139,000
9	서부	코란도	56	84,000	56	84,000
10	서부	누비라	40	156,600	75	135,000
11						

[그림 1]

	A	B	C	D	E	F
1	대리점별 비교분석표					
2	대리점	차종	판매량	매출액	목표량	목표액
3	강남	그랜저	50	144,000	48	156,600
8	북부	그랜저	80	153,000	80	139,000
10	서부	누비라	40	156,600	75	135,000
11						

[그림 2]

- ① 대리점
- ② 차종
- ③ 매출액
- ④ 목표액



32 다음은 텍스트 마법사의 각 단계별 기능에 대한 설명이다. 옳지 않은 것은?

- ① 텍스트 마법사 1단계 : 원본 데이터를 분리할 기준을 지정할 수 있다.
- ② 텍스트 마법사 2단계 : 특정 데이터 열을 불러오지 않도록 지정할 수 있다.
- ③ 텍스트 마법사 2단계 : 사용할 구분 기호를 선택할 수 있다.
- ④ 텍스트 마법사 3단계 : 데이터의 서식을 지정할 수 있다.

33 다음 중 피벗 테이블로 구할 수 없는 것은 무엇인가?

- ① 중간값
- ② 표본 표준 편차
- ③ 평균
- ④ 최대값

34 다음 그림과 같은 사원별 급여 현황에서 이승연의 총급여액을 ₩2,000,000으로 맞추려면 상여비율을 어느 정도로 조절해야 하는지를 구하고자 한다. 다음 중 옳게 표시된 '목표값 찾기' 대화상자는?

A	B	C	D	E	F	G
1	사원별 급여 현황					
2						
3	성명	직위	인사고과	기본급	상여비율	총급여액
4	홍길동	대리	6	1,400,000	3%	1,236,000
5	김 연	과장	10	1,350,000	5%	1,417,500
6	이승연	부장	30	1,450,000	10%	1,595,000
7	김경수	과장	25	1,350,000	7%	1,444,500
8	이화봉	과장	20	1,350,000	7%	1,444,500
9	지순녀	대리	18	1,200,000	5%	1,260,000
10	김지연	부장	28	1,450,000	7%	1,551,500
11	박원래	부장	24	1,450,000	7%	1,551,500
12	최지은	대리	15	1,200,000	5%	1,260,000

- ①
- ②
- ③
- ④

35 작성된 매크로의 내용을 수정하려 한다. 가장 올바른 방법은?

- ① 작성된 매크로는 수정할 수 없으므로 재작성해야 한다.
- ② [개발 도구] → [코드] → [Microsoft Script]를 사용하여 수정해야 한다.
- ③ [개발 도구] → [코드] → [매크로 기록]의 '매크로 기록' 대화상자의 <편집>을 클릭하여 수정해야 한다.
- ④ [개발 도구] → [코드] → [Visual Basic]을 사용하여 수정해야 한다.

36 다음은 날짜와 시간 입력에 관한 내용이다. 옳지 않은 것은?

- ① 시스템에 설정된 현재의 시간을 입력하는 바로 가기 키는 **Ctrl**+**Shift**+**:**이다.
- ② 시스템에 설정된 오늘의 날짜를 입력하는 바로 가기 키는 **Ctrl**+**:**이다.
- ③ ':'는 시, 분, 초를 구분할 때 사용한다.
- ④ 한 셀에 날짜와 시간을 조합하여 입력할 경우 날짜와 시간의 구분은 ':'이나 '/'로 한다.

37 아래 그림에서 [A1] 셀과 [A2] 셀을 하나의 블록으로 설정한 후 **Ctrl**을 누른 상태에서 채우기 핸들을 [A5] 셀까지 마우스로 끌어갔을 때 [A5] 셀에 입력되는 데이터는?

	A	B
1	월요일	
2	수요일	
3		
4		
5		

- ① 월요일
- ② 화요일
- ③ 수요일
- ④ 금요일

38 시트에 입력되어 있는 'Baram'이라는 단어를 찾는 과정이다. 다음 설명 중 옳지 않은 것은?

- ① 찾을 내용에 'Baram'이라고 입력한다.
- ② 찾을 단어를 바꿀 필요가 없다면 <다음 찾기> 단추를 누른다.
- ③ 대/소문자를 구별하여 '찾기'를 하려면 '대·소문자 구분' 확인란을 선택한다.
- ④ 검색할 방향은 행으로만 지정할 수 있다.

39 워크시트 데이터의 행과 열을 바꾸고자 했을 때 다음 중 옳은 방법은?

- ① 해당 셀을 선택한 후 [잘라내기] → [붙여넣기] 메뉴의 '(바꾸기)' 선택
- ② 해당 셀을 선택한 후 [복사] → [선택하여 붙여넣기] 메뉴의 '행/열 바꿈' 선택
- ③ 해당 셀을 선택한 후 [복사] → [붙여넣기] 메뉴의 '행/열 바꿈' 선택
- ④ 해당 셀을 선택한 후 [잘라내기] → [셀 서식]의 [맞춤] 탭에서 '행/열 바꿈' 선택

40 다음 중 연속적으로 위치한 여러 개의 워크시트를 선택하는 방법으로 옳은 것은?

- ① 첫 번째 시트를 클릭한 후 **Shift**를 누른 채 선택할 마지막 시트를 클릭한다.
- ② 첫 번째 시트를 클릭하고, 이후 선택하고자 하는 시트를 계속해서 클릭한다.
- ③ 첫 번째 시트를 클릭한 후 **Ctrl**을 누른 채 선택할 마지막 시트를 클릭한다.
- ④ 첫 번째 시트를 클릭한 후 **Alt**를 누른 채 선택할 마지막 시트를 클릭한다.



11 미국 이외의 국가에서 인터넷의 주소 형식으로 사용되는 도메인의 구성 요소가 아닌 것은?

- ① 소속 국가 도메인
- ② 소속 기관 분류 도메인
- ③ 전산망 분류 도메인
- ④ 호스트 컴퓨터명

12 TCP/IP 프로토콜은 OSI 7계층 중에서 어느 계층에 속하는가?

- ① 트랜스포트 계층/네트워크 계층
- ② 네트워크 계층/물리 계층
- ③ 물리 계층/트랜스포트 계층
- ④ 세션 계층/프레젠테이션 계층

13 마이크로소프트 인터넷 익스플로러에서 전에 열어본 페이지에 대한 '쿠키' 정보를 지우려 할 때는 어떤 방법을 취해야 하는가?

- ① Windows 폴더에 있는 [Temp] 폴더를 지운다.
- ② 제어판의 [인터넷 옵션] 항목의 '일반' 탭에서 '검색 기록'의 <삭제> 단추를 클릭한다.
- ③ 제어판의 [폴더 옵션] 항목에서 '쿠키 삭제' 아이콘을 클릭한다.
- ④ 제어판의 [프로그램 및 기능] 항목에서 '쿠키 삭제' 아이콘을 클릭한다.

14 다음 중 컴퓨터 네트워크의 보안과 거리가 먼 것은?

- ① 방화벽(Firewall)
- ② 개인키(Private Key)
- ③ 공개키(Public Key)
- ④ 백 도어(Back Door)

15 다음 중 CD-ROM과 DVD에 관한 설명으로 옳지 않은 것은?

- ① 1배속 CD-ROM의 전송 속도는 150KB/초이다.
- ② CD-ROM과 DVD는 기록 표면에 레이저를 쏘아 반사 정도를 측정하여 데이터를 읽는다.
- ③ DVD는 CD-ROM과 외형상 같은 크기이지만 CD-ROM과 달리 4.7~17GB의 저장 공간을 갖는다.
- ④ DVD는 CD-ROM과 다른 색상의 레이저를 사용하므로 기존의 CD-ROM을 사용할 수 없다.

16 한글 Windows에서 [제어판]의 [접근성 센터] 창에 관한 설명으로 옳지 않은 것은?

- ① 신체적으로 시각 또는 청각 장애가 있는 사용자를 위해 제공하는 기능을 설정할 수 있다.
- ② 하나의 키로 두 가지 기능을 하는 키를 누를 때 신호음이 발생하도록 하는 필터 키를 설정할 수 있다.
- ③ Windows의 여러 효과음이 발생하는 상황에서 현재 상황을 소리 대신 시각적 신호로 알려주는 기능을 설정할 수 있다.
- ④ 키보드의 숫자 키패드로 마우스 포인터를 움직일 수 있도록 설정할 수 있다.

17 다음 중 한글 Windows에서 특별한 서식이 필요 없는 텍스트 파일을 편집하는데 사용되는 프로그램은?

- ① 문자표
- ② 메모장
- ③ 그림판
- ④ 계산기

18 다음 중 분산 처리 환경과 가장 밀접한 관계를 가지는 용어는?

- ① 중앙처리
- ② WYSIWYG
- ③ 클라이언트/서버
- ④ 가상 현실

19 기업과 기업 간에 인트라넷을 서로 연결하여 납품업체나 고객업체 등 자기 회사와 관련 있는 기업체와의 원활한 통신을 위해 인트라넷의 이용 범위를 확대한 것을 무엇이라 하는가?

- ① Internet
- ② VAN
- ③ Extranet
- ④ WAN

20 가정이나 회사에 설치되어 있는 전화 회선을 통해 높은 주파수 대역으로 정보를 고속으로 전송하는 기술로 다운로드(Download)와 업로드(Upload)가 비대칭 구조를 가지며, 같은 회선에 디지털 정보와 음성 정보를 동시에 보내는 서비스 기술은?

- ① ADSL
- ② ISDN
- ③ WLL
- ④ MODEM

## 2 과목 | 스프레드시트 일반

21 다음 중 여러 워크시트를 선택하여 그룹으로 설정한 경우에 대한 설명으로 옳지 않은 것은?

- ① 엑셀 창의 맨 위 제목 표시줄에 [그룹]이라고 표시된다.
- ② 그룹 상태에서 도형이나 차트 등의 그래픽 개체는 삽입되지 않는다.
- ③ 그룹으로 설정된 임의의 시트에서 입력하거나 편집한 데이터는 그룹으로 설정된 모든 시트에 반영된다.
- ④ 그룹 상태에서 여러 개의 시트에 정렬 및 필터 기능을 수행할 수 있다.

22 다음 중 시트 관리에 대한 설명으로 옳지 않은 것은?

- ① 여러 개의 워크시트를 선택한 후 [Ctrl]을 누른 채 시트 탭을 드래그하면 선택된 시트들이 복사된다.
- ② 여러 개의 워크시트에 데이터를 동시에 입력하고 편집할 수 있다.
- ③ 시트 이름에는 공백을 사용할 수 없으며, 최대 31자까지 지정할 수 있다.
- ④ 삭제된 시트는 되살릴 수 없다.

23 다음 중 아래 시트를 이용한 수식의 실행 결과가 나머지와 다르게 나타나는 것은?

	A
1	1
2	2
3	3
4	6
5	0
6	2

- ① =MOD(A3, A6)
- ② =MODE(A1:A6)
- ③ =MEDIAN(A1:A6)
- ④ =SMALL(A1:A6, 3)

24 다른 통합 문서 'C:\워드프로세서\1과목.xlsx'의 '입력장치' 시트에서 [B2] 셀을 참조하고자 할 때 다음 참조 중 옳은 것은?

- ① = C:\워드프로세서\[1과목.xlsx]입력장치\$B2
- ② ="C:\워드프로세서\1과목.xlsx"입력장치!B2
- ③ ='C:\워드프로세서\[1과목.xlsx]입력장치'!B2
- ④ ='C:\워드프로세서\1과목.xlsx'입력장치\$B2

25 [A1] 셀에 '654.952'가 들어 있을 경우 각 수식의 결과값이 잘못된 것은?

- ① =ROUND(A1,1) → 655
- ② =ROUND(A1,-1) → 650
- ③ =ROUNDUP(A1, 2) → 654.96
- ④ =ROUNDDOWN(A1, 2) → 654.96

26 통합 문서의 기본 설정을 변경하지 않은 상태에서의 문자 데이터 입력에 관한 설명이다. 잘못 표현된 것은?

- ① 한 셀에 두 줄 이상의 문자열을 입력할 때는 **[Alt] + [Enter]**를 눌러 줄을 분리한다.
- ② 문자 데이터는 입력 후 자동으로 왼쪽 정렬된다.
- ③ 숫자와 문자가 혼합된 데이터가 입력되면 문자열로 취급되어 왼쪽에 정렬된다.
- ④ 한 셀의 너비보다 긴 문자열을 입력할 때, 오른쪽의 셀이 비어 있지 않으면 데이터가 잘려서 입력된다.

27 다음 중 조건부 서식에 대한 설명으로 옳지 않은 것은?

- ① 셀 값이 조건과 일치하거나 수식의 결과가 참일 때만 지정된 서식이 적용된다.
- ② 조건을 셀 값 또는 수식으로 입력할 수 있으며, 수식으로 입력할 경우 수식 앞에는 등호(=)를 입력한다.
- ③ 고유 또는 중복 값에 대해서만 서식을 지정할 수도 있다.
- ④ 해당 셀이 여러 개의 조건을 동시에 만족하는 경우 가장 나중에 만족된 조건부 서식이 적용된다.

28 그림에서 선택된 영역의 데이터를 삭제하는 방법으로 틀린 것은?

	A	B	C	D
1	12-Sun	12-Mon	12-Tue	12-Wed
2				

- ① 리본 메뉴의 [홈] → [편집] → [지우기] → [내용 지우기]를 선택한다.
- ② [D1] 셀의 채우기 핸들을 [A1] 셀까지 드래그한다.
- ③ **[Spacebar]**를 누른다.
- ④ 바로 가기 메뉴에서 [내용 지우기]를 선택한다.

29 다음 중 [파일]의 '옵션' 명령에서 수행할 수 있는 작업으로 적당하지 않은 것은?

- ① 데이터 입력 후 **[Enter]**를 누르면 셀 포인터가 오른쪽으로 이동하게 할 수 있다.
- ② 행이나 열 머리글이 표시되지 않게 할 수 있다.
- ③ **[Tab]**을 누르면 다음 시트로 옮겨가게 할 수 있다.
- ④ 셀 구분선이 나타나지 않게 할 수 있다.

30 다음 중 메모와 윗주 삽입에 대한 설명으로 틀린 것은?

- ① 메모를 화면에 항상 표시되도록 설정할 수 있다.
- ② 메모를 이용하여 셀에 대한 추가 설명을 할 수 있다.
- ③ 모든 데이터 셀에 대해 메모나 윗주를 삽입할 수 있다.
- ④ 윗주를 입력하려면 리본 메뉴의 [홈] → [글꼴] → [윗주 필드 표시/숨기기(**[F]**)의 **[윗주]**] → [윗주 편집]을 이용한다.

31 다음 보기의 내용을 내림차순으로 정렬하려 한다. 이 중 순서가 가장 먼저(앞에) 오게 되는 것은?

- ① -4
- ② %
- ③ Space
- ④ T

32 학생의 성적을 고급 필터를 사용하여 검색하려고 한다. 학과가 '경영'이거나 기말점수가 80점 이상인 학생을 추출하고자 할 때 다음 중 찾을 조건 범위로 옳게 지정된 것은?

- ①

학과	기말점수
경영	>=80
- ②

학과	
경영	기말점수
>=80	
- ③

학과	기말점수
경영	
	>=80
- ④

학과		기말점수
경영		
		>=80

33 다음 중 '부분합' 대화상자에서 사용할 수 있는 함수가 아닌 것은?

- ① 평균
- ② 최소값
- ③ 분산
- ④ 최빈값

34 기말고사를 치른 영희가 전교 2등을 하였다. 다른 과목에 비해 영어 점수가 약간 낮은 것으로 추정되는데, 영희가 전교 1등을 하기 위하여 얻어야 할 영어 점수에 대해 분석하려 한다. 이때 사용해야 할 기능은?(단, 1등의 평균은 96 점이다.)

- ① 시나리오
- ② 목표값 찾기
- ③ 해 찾기
- ④ 부분합

35 다음 중 스프레드시트에서 매크로 작성에 대한 설명으로 틀린 것은?

- ① 매크로 작성 시 바로 가기 키를 지정하면 바로 가기 키를 이용하여 매크로를 실행할 수 있다.
- ② 매크로는 매크로의 이름을 정의한 후 작성해야 한다.
- ③ 자주 사용하는 복잡한 작업을 단순한 명령으로 쉽고 빠르게 수행하기 위해 매크로를 작성한다.
- ④ [데이터] → [코드] → [매크로 기록]을 이용하여 작성하거나 [데이터] → [코드] → [Visual Basic]을 이용하여 작성한다.

36 다음 중 주어진 표시 형식에 대한 설명으로 옳지 않은 것은?

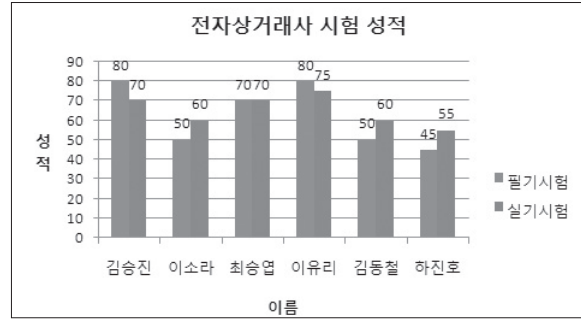
- ① 0.00 → 6.789를 입력하면 6.79로 소수점 두 번째 자리까지 표시된다.
- ② #“대” → 15를 입력하면 15대로 표시된다.
- ③ h:mm AM/PM → 13:25를 입력하면 1:25 PM으로 표시된다.
- ④ #, → 25000000을 입력하면 25,000,000으로 표시된다.

37 아래 시트에서 '=INDEX(A1:G7,4,3)'을 입력했을 때 결과값으로 옳은 것은?

	A	B	C	D	E	F	G
1	이름	과제	중간	기말	종합	석차	학점
2	홍길동	60	60	90	210	5	C
3	강감찬	50	70	95	215	4	C
4	이순신	90	50	100	240	3	B
5	이율곡	40	80	80	200	6	C
6	성삼문	60	100	100	260	2	A
7	정약용	90	90	85	265	1	A

- ① 90
- ② 50
- ③ 40
- ④ 80

38 다음 차트의 구성 요소에 대한 설명으로 틀린 것은?

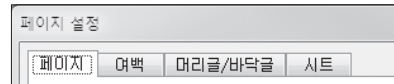


- ① 값 축 : 성적
- ② 항목 축 : 김승진, 이소라, 최승엽, 이유리, 김동철, 하진호
- ③ 항목 축 제목 : 이름
- ④ 차트 제목 : 전자상거래사 시험 성적

39 혼합형 차트는 두 개 이상의 데이터 계열을 갖는 차트에서 특정 데이터 계열을 강조하고자 할 경우, 해당 데이터 계열을 다른 차트로 표시하는 기능이다. 다음 중 혼합형 차트로 만들 수 없는 차트는?

- ① 세로 막대형
- ② 도넛형
- ③ 표면형
- ④ 영역형

40 인쇄할 워크시트의 내용이 많아 여백도 조정하고, 용지 방향도 바꾸어 보았으나 원하는 페이지 분량에 맞게 인쇄할 수 없었다. 이 경우 원하는 페이지 분량에 맞게 인쇄하려면 '페이지 설정' 대화상자에서 무엇을 선택해야 하는가?



- ① '머리글/바닥글' 탭의 '인쇄 여백 조정'
- ② '여백' 탭의 '페이지 가운데 맞춤'
- ③ '페이지' 탭의 '자동 맞춤'
- ④ '시트' 탭의 '인쇄 영역'